

临床平台与介入中心互相促进共同进步

——独具特色的附属一院肝胆外科介入诊治中心

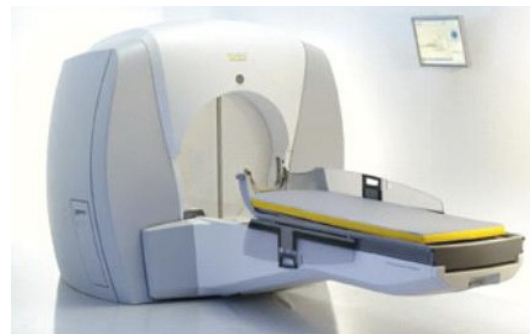


2007年,浙江大学医学院附属第一医院在郑树森院长卓有远见的领导下,在国内率先组建了肝胆外科介入治疗中心。该中心由内镜诊断及介入治疗、放射诊断及介入治疗、超声诊断及介入治疗三部分组成,是肝胆胰外科中心的重要组成部分,是肝胆胰外科病人除了手术室以外的重要治疗场所,也是目前浙江省乃至国内最先进,规模宏大,实力雄厚的综合介入治疗中心之一。

病区现拥有各种国际最先进的介入治疗设备,如国际先进的 Philips 平板数字减影

血管造影机(FD20),国际领先的奥林巴斯 EVIS LUCER A 电子内镜系统(JF260), PENTAX EG-3630UR 超声内镜。国际最先进的彩色多普勒超声诊断仪,包括通用电气(GE)的 VOLUSON 730 EXPERT 超声(具有实时 3D 功能),德国 SIEMENS 的 Sequoia 512 超声(具备超声造影功能),意大利百胜的 Mylab90 (具有超声实时虚拟导航系统)。两台国际先进的射频消融治疗仪: Cooltip 射频治疗仪和 RITA1500 型射频治疗仪;欧洲一流的洗消设备索洛普 2 及集成内镜洗消工作站能切实地防止病人交叉感染。肝胆外科介入治疗中心在郑树森院士的指导下,以强大的肝胆胰外科中心为后盾,集中医院介入诊治领域的优秀人才,充分地利用这些先进的设备为病人服务。目前中心年施行经内镜逆行胰胆管造影术(ERCP) 1000 余例,已成为国内为数不多的超千例外科 ERCP 诊治中心,技术先进,实力雄厚。年施行超声引导肝癌射频消融术 500 余例,各类超声引导穿刺术 2000 余例,超声内镜下诊断及治疗 200 例,年施行经导管肝动脉化疗栓塞术(TACE)等介入放射学治疗 1200 余例,已成为国内开展肝胆胰超声介入及放射学项目最齐全的大型中心之一。

日前,附属一院急诊科来了一位特殊的病人,是一位 95 岁高龄,肠癌术后 28 年,有高血压病史 20 余年且合并有脑梗后后遗症的张姓大爷,体温 40 度,脉搏 128 次/分,血压 90/55mmHg,老人痛苦地呻吟着。医院急诊科的医务人员经过简短的病史询问和查体,结合当地的辅助检查结果,迅速做出了诊断:这位 95 岁的老爷爷患的是“急性梗阻性化脓性胆管炎”。急性梗阻性化脓性胆管炎(AOSC)是急诊中常见的急性凶险病变,具有很高的死亡率,必须尽快胆道减压,通畅胆汁引流才能抢救生命。但是患者是位有心血管基础疾病的 95 岁高龄大爷,显然处理更为棘手。急诊医生在予以相关的对症支持治疗的同时,请肝胆外科及多学科会诊,经过多方面评估,认为患者手术处理风险太大,必须紧急联系肝胆外科介入中心,进行急诊 ERCP 鼻胆管引流治疗。介入中心医疗组立刻组织安排急诊 ERCP 手术,半小时之后,手术成功顺利完成。术后第二天,张大爷的痛苦就得到了有效解除,手术效果显而易见。此次手术的成功,充分发挥了肝胆外科介入中心的优势所在,也是肝胆胰外科强大的临床平台与介入中心互相促进、互相进步的良好成果。



浙江大学医学院附属第一医院神经外科成立于 1996 年,拥有 120 余张床位,包括三个亚专科病区、神经外科重症监护室、高压氧治疗中心、伽玛刀治疗中心,是浙江省规模最大、水平最高的神经外科中心之一。2008 年 10 月,附属一院神经外科与北京天坛医院强强联合成立了浙江大学医学院附属第一医院王忠诚神经外科中心,综合实力更上一个台阶。王忠诚神经外科中心在临床业务上坚持“医疗质量第一、患者满意为善”的建设思路,在颅脑创伤监护、颅内动脉瘤的手术和介入治疗、复杂动静脉畸形的综合治疗、颅底肿瘤的手术治疗、神经外科重症患者的康复治疗等方面已经形成特色,治愈了大批的患者,得到了社会的肯定。目前,中心配置了三维血管 DSA 系统、莱卡手术显微镜、术中多普勒超声仪、超声手术刀、神经内窥镜、运动神经监护仪、术中脑电图监测系统、神经导航仪,并投入使用了目前世界上最先进的,也是中国第一台瑞典 Leksell perfexion 伽玛刀设备,是省内唯一一家,也是目前国内少有的能够开展所有成熟神经外科治疗技术的神经外科中心之一。

超级伽玛刀落户附属一院

先进设备造福患者显神威

Leksell perfexion 伽玛刀适用治疗颅内中、小型的良性肿瘤如听神经鞘瘤、脑膜瘤、垂体腺瘤等;颅内恶性肿瘤如多发性转移瘤、淋巴瘤及某些胶质瘤;颅底、眼眶内及鼻咽部肿瘤;术后残留或复发的肿瘤;颅内血管畸形;功能性疾病如三叉神经痛等。Leksell perfexion 伽玛刀设备不仅拥有了伽玛刀的高精度、低风险的特点,还通过技术创新显著扩大了临床治疗的区域,与以往的伽玛刀相比,该设备精度更可靠,治疗范围更广(范围可扩展到第 7 颈髓),同时大大减少周边组织的放射损伤,降低并发症,使患者治疗更安全,更好地耐受手术。Leksell perfexion 伽玛刀设备还提供了最强大的放射防护,室内辐射水平相当低,患者接受的全身剂量是射波刀治疗时的 1/100,第五代伽玛刀的 1/20,这对于儿科治疗及育龄妇女的治疗非常重要。此外,Leksell perfexion 伽玛刀治疗速度和效率得到极大提高,治疗准备时间下降 96%,治疗时间缩短 60%,保守估计能使伽玛刀手术的受益患者群增加 49%。

伽玛刀中心依托医院及王忠诚神经外科中心雄厚的技术力量,由神经外科、神经影像、放射医学、放射物理师、技师、护师等专业人员组成治疗团队,目前已开始使用 Leksell Perfexion 伽玛刀治疗病人,并已成功治疗数例病人。

患者张先生今年 46 岁,两年前发现右侧眼眶内、眶上、鞍旁脑膜瘤,在当地医院行手术治疗,由于肿瘤侵犯范围广,位置深,因手术无法彻底切除肿瘤,医生建议其行伽玛刀治疗。但是患者咨询了全国各大伽玛刀中心,答复是由于肿瘤分布不均匀,侵犯视神经,采用国内现有的伽玛刀无法治疗,建议患者等国内引进 Leksell Perfexion 伽玛刀后治疗或出国治疗。这一等就是近两年,患者听说附属一院引进 Leksell Perfexion 伽玛刀后,立即从广东赶到附属一院伽玛刀中心就诊。伽玛刀中心的医师了解了患者病情后,仔细分析患者影像学资料,在确定了肿瘤的位置及与视神经的关系后,利用 Leksell Perfexion 伽玛刀先进的治疗计划软件,为患者制定了详细周密的治疗计划,既完全覆盖肿瘤,又保护了视神经。经过治疗,患者视力无影响,右眼胀痛症状较术前明显好转,现已康复出院,经过 10 个月的随访,患者肿瘤已被控制,并有所缩小,视力无明显减退。

另一名患者诊断为肺癌,颅内多发转移瘤。病灶位于大脑半球、小脑等处,无法进行开颅手术。如采用以往的伽玛刀,需要多次治疗,且治疗时间长,患者花费巨大。而采用 Leksell Perfexion 伽玛刀,一次性治疗全部病灶,总计治疗用时约 2 小时,极大地缩短了治疗时间,提高了治疗效果,同时减轻了病人的痛苦和经济负担。该患者经过半年多时间随访,颅内病灶基本消失,恢复良好。

各有所长 精益求精 分工合作 蓬勃发展

——附属一院卓有成效的泌尿外科亚专科建设

浙江大学医学院附属第一医院泌尿外科由我国著名的泌尿外科科学家王历耕教授和杨松森教授于 1952 年创立,是我国最早创立的泌尿外科之一。之后,科室在魏克湘、史时芳、陈昭典、蔡松良等老一代专家和现任主任谢立平教授等带领下,经过全科医护人员整整六十载的辛勤耕耘,不断发展壮大。目前科室拥有 5 个病区,病床 200 张,病房面积 4500m²,成为浙江省规模最大、实力最强的集医疗、教学、科研为一体的泌尿外科中心。科室承担的项目有“863 计划”、国家“十一五”科技支撑项目、卫生部卫生行业科研专项研究项目、国家自然科学基金、浙江省自然科学基金重点项目、浙江省科技厅和卫生厅重大科研项目等 65 项,纵向科研经费 528 万元,先后被批准为硕士学位授予点、博士学位授予点、博士后流动站,以及浙江省医学重点学科、浙江省医学支撑学科,并获得英国爱丁堡皇家外科学院、香港外科学院泌尿外科高级培训基地联合认证。

附属一院泌尿外科多年来在充分发挥自身优势的基础上,结合本学科临床上的常见病、多发病,关注世界先进技术,致力于亚专科发展,特色鲜明,卓有成效。学科建设一贯

坚持“走出去,请进来”方针,加强国际国内学术交流,充分利用坚持了 60 年的周四大查房制度,抓好学术骨干和中青年技术人才的培养,充分利用博士后流动站和博士学位点的优势,吸引优秀人才来该科学习和工作,造就一支高水平、高素质的中青年研究型人才梯队,使泌尿外科亚专科(泌尿系肿瘤、结石、微创、前列腺、男科,以及尿控和女性泌尿外科、尿道修复与重建、小儿泌尿外科等)建设保持又好又快的可持续发展优势,向“国际一流泌尿外科中心”这一战略目标稳步前进,从而更好地服务于广大患者。

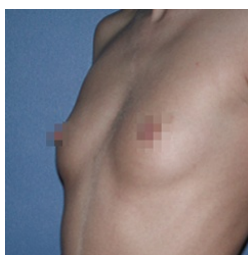
近日,4 岁的小患者嫣然在被多家医院婉拒后来该院泌尿外科。小嫣然的左侧腹部完全被一个 10CM 大小的肾肿瘤占据,而且肿瘤已经越过腹部中线,压迫腹部大血管,犹如安放在加油站中的炸弹,随时可能因为肿瘤破裂大出血死亡。医疗组立即安排小嫣然住院,检查结束后进行了全科大会诊。泌尿外科主任谢立平教授等专家指出,小儿肾肿瘤最常见的是肾母细胞瘤,手术切除是最主要的治疗方法,对小嫣然来说,手术从技术角度来说不是问题,最主要的困难是患者是



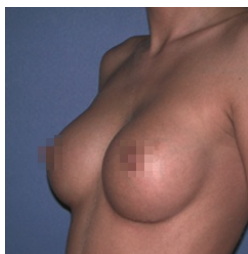
泌尿外科谢立平主任(中)手术中

一个只有 15 公斤的幼儿,需要经受麻醉、失血、低血容量等考验,且围手术期处理、小儿护理、小儿输液等方面还有很多难题。经过全科统筹安排,小嫣然被送入手术室,该科汪朔主任医师主刀,用一个上腹部横切口做了一次漂亮的开局,经过 2 个小时紧张的手术,肿瘤被顺利切除,术中冰冻报告为“肾母细胞瘤”,在麻醉科、手术室等的通力配合下,术中出血被控制在 50ml 以内,术后安返病房。5 天后,小嫣然顺利出院,1 月后复查,术后恢复良好。此次手术的成功,是泌尿外科小儿泌尿亚专业蓬勃发展的一个重要里程碑,更是学科建设分工合作、蓬勃发展的一个典型缩影。

乳房加减法——附属一院整形外科打造个体化乳房整形手术



隆胸前



隆胸后

浙江大学医学院附属第一医院整形外科是一个年轻的科室,由中国整形事业发展浪潮的推动者——虞渝生教授于 1998 年创立,经过全科医护人员数十载的辛勤耕耘,不断发展壮大。目前科室已成立浙一整形美容中心,拥有独立 3 个门诊手术室、1 个病区、2 个独立激光治疗室,是浙江省规模最大、实力最强的集医疗、教学、科研为一体的整形外科中心之一。科室承担了 65 项国家自然科学基金、浙江省自然科学基金重点项目、浙江省科技厅和卫生厅重大科研项目等。

附属一院整形外科多年来不断地发展壮大自身力量,时刻关注世界先进技术,引进国际先进激光仪器及技术,并在国内率先使用一些新术式、新理念,得到同行的认可。科室领导人一贯重视“个性化”诊疗原则,强调整形专业的特殊性,在遵循医学大原则前提下,尽可能考虑不同个体的需求及特点,并施行个性化的检查及治疗。近日,浙一整形美容中心副主任吴慧玲、王萃医生成功为两名爱美女士“量身打造”了适合自己的个性化乳房整形手术。王女士 10 多年前经历生育哺乳后,她的乳房渐渐地由原来的

C 罩杯缩小松弛为现有的 A 罩;而王女士年仅三十,自从 5 年前生育哺乳后,原本就相当丰满的双乳变得更大、更松,甚至下垂到了腰部,巨大的乳房还患有较严重的乳腺增生。吴慧玲副主任接诊两位女士后,对她们进行了全面的检查和评估,认为王女士属于生育后乳腺萎缩、乳房松弛,应施行隆胸术。经过深入的沟通后,为她选择了进口的毛面中大型圆盘状 mentor 记忆型硅胶乳房假体,左侧 200ml,右侧 225ml,王女士对术后效果非常满意。王女士属于生育后乳腺体过大、乳房过度松弛,为其实施了双环法巨乳缩小术,术中切除了大部分增生的乳腺组织,并把松弛的乳房上提到正常位置,重塑挺拔的胸型。

科室在发展业务的同时也抓好学术骨干和中青年技术人才的培养,充分利用硕士点的优势,吸引优秀人才来整形外科学习和工作,造就一支高水平、高素质的中青年研究型人才梯队,使整形美容中心建设保持又好又快的可持续发展优势,向“国际一流整形美容中心”这一战略目标稳步前进,并更好地服务于广大患者。